



**García**  
Gobierno de la **Gente**

# GACETA MUNICIPAL



## **SEGUNDA GACETA EXTRAORDINARIA DE MARZO 2026**

Información Pública



# Gaceta Municipal Oficial



**TOMO II,  
EXTRAORDINARIA**

**García, Nuevo León; viernes 13 de marzo 2026.**

## SECCIONES

AYUNTAMIENTO.

## SUMARIO

AYUNTAMIENTO.

	<b>Número de Pagina</b>
<b>Programa de Acción Climática Municipal.</b>	<b>2 - 4</b>
<b>Estrategia Municipal Movilidad en Bicicleta.</b>	<b>5 -27</b>

---

COORDINACIÓN DE LA EDICIÓN, PUBLICACIÓN Y DIFUSIÓN A CARGO DE LA  
SECRETARÍA DEL AYUNTAMIENTO.





## PROGRAMA DE ACCIÓN CLIMÁTICA MUNICIPAL.



### DIRECCIÓN GENERAL DE CULTURA FÍSICA Y RECREACIÓN ADMINISTRACIÓN MUNICIPAL 2024-2027



#### I. Fundamentación

En cumplimiento de las disposiciones establecidas en la Ley de Movilidad Sostenible, Accesibilidad y Seguridad Vial para el Estado de Nuevo León, y con el propósito de fortalecer las acciones en materia de movilidad sustentable, el Municipio de García emite la presente Estrategia Municipal de Movilidad en Bicicleta.

Este instrumento tiene como finalidad orientar las acciones del gobierno municipal hacia el impulso del uso de la bicicleta, bajo criterios de seguridad vial, accesibilidad y aprovechamiento del espacio público, priorizando en todo momento a los usuarios más vulnerables de la vía.

#### II. Diagnóstico

Como parte de las acciones iniciales para promover la movilidad ciclista, se habilitó un ciclocarril sobre la Avenida Reserva, en el tramo comprendido entre Avenida Biosfera y Avenida Alejandro de Rodas, con una longitud aproximada de 1.26 kilómetros.

Dicho tramo cuenta con señalización que permite su identificación y uso adecuado, operando como un espacio destinado a la circulación segura de ciclistas.

En este corredor se desarrolla el programa "Bicicleta en García de Pinta", mediante el cual se han llevado a cabo actividades recreativas y de convivencia dirigidas a la ciudadanía.

Desde su puesta en operación en agosto de 2025 y con corte al mes de abril, se ha registrado la participación de más de 900 personas, lo que refleja una respuesta favorable y el interés creciente por este tipo de iniciativas.

#### III. Objetivo

Impulsar el uso de la bicicleta en el municipio como una alternativa de movilidad y recreación, a través de acciones que favorezcan la seguridad vial, la participación ciudadana y el aprovechamiento del espacio público.

#### IV. Líneas de Acción

##### Infraestructura

Se dará continuidad a las acciones de mantenimiento y mejora del ciclocarril existente, así como a la evaluación de posibles ampliaciones en otras vialidades del municipio.

##### Integración

Se promoverá la conexión del ciclocarril con otras vialidades y espacios públicos, favoreciendo su uso como parte de la movilidad cotidiana y recreativa.





# Gaceta Municipal Oficial

**García**  
Gobierno de la Gente



## Educación y Cultura Vial

Se implementarán acciones formativas dirigidas a la ciudadanía, tales como:

- Taller de educación vial para ciclistas.
- Taller de uso seguro de la bicicleta.
- Taller de mecánica básica.
- Taller de convivencia vial y respeto al ciclista.

Lo anterior con el propósito de fortalecer la cultura de seguridad vial y la convivencia armónica entre los distintos usuarios de la vía.

## V. Regulación

Se promoverá el uso adecuado del ciclocarril mediante acciones de difusión y el acompañamiento de las autoridades de tránsito, con el fin de garantizar condiciones de orden y seguridad.

## VI. Financiamiento

Las acciones derivadas de la presente estrategia serán atendidas con recursos municipales, así como mediante la gestión de apoyos y la colaboración con otros sectores.

## VII. Estrategia de Monitoreo y Evaluación

Se establecerán mecanismos de seguimiento que permitan evaluar el desempeño de la estrategia, considerando:

- Registro de usuarios participantes.
- Evaluaciones periódicas del uso del ciclocarril.
- Seguimiento de condiciones de seguridad vial.

## VIII. Metas Cuantificables

- Alcanzar al menos 1,000 usuarios al registro de la bicicleta en el programa en un periodo anual.
- Mantener en condiciones óptimas el 100% del ciclocarril existente (1.26 km).
- Realizar un mínimo de 12 talleres de educación vial por año.
- Incrementar en un 30% la participación ciudadana en actividades ciclistas.

## IX. Acciones Relevantes

- Implementación del programa "Bicicleta en García de Pinta".
- Rodadas de la comunidad ciclistas periódicas.
- Participación del municipio como sede de eventos de carácter estatal, tales como la Vuelta Nuevo León, contribuyendo al posicionamiento del ciclismo en la región.

La estrategia se vincula con la Ley de Movilidad Sostenible, Accesibilidad y Seguridad Vial para el Estado de Nuevo León, particularmente con lo establecido en su Artículo 119, el cual señala la obligación de los municipios de desarrollar programas que fomenten la movilidad no motorizada bajo un enfoque de seguridad vial, accesibilidad universal y sostenibilidad.

**f** /GarciaNLMunicipio [www.garcia.gob.mx](http://www.garcia.gob.mx)  
Blvd. Heberto Castillo 200 Colonia Paseo de las Minas García 66000

**f** /GarciaNLMunicipio [www.garcia.gob.mx](http://www.garcia.gob.mx)  
Blvd. Heberto Castillo, #200 Col. Paseo de las Minas, García N.L. CP 66003



# Gaceta Municipal Oficial



La estrategia es congruente con los objetivos de movilidad del Área Metropolitana de Monterrey, al fomentar:

- La movilidad activa como alternativa al uso del automóvil.
- La integración de infraestructura ciclista en corredores urbanos.

En este sentido, el desarrollo del ciclocarril en Av. Reserva contribuye a:

- La conectividad local con vialidades primarias.
- La generación de espacios seguros para ciclistas dentro de la mancha urbana.
- El fortalecimiento de una red potencial de movilidad ciclista metropolitana.

Mes	Jornadas (sáb y dom)	Promedio por jornada	Total mensual
Agosto 2025	8	10	80
Septiembre 2025	8	12	96
Octubre 2025	8	15	120
Noviembre 2025	9	18	162
Diciembre 2025	8	8	64
Enero 2026	8	10	80
Febrero 2026	8	12	96
Marzo 2026	10	22	220
Abril 2026	6	13	78

Resultados Generales

Total de días de operación: 73 jornadas

Total de usuarios registrados: 900 participantes

Promedio de participación por jornada: entre 10 y 22 usuarios

Tendencia: crecimiento progresivo en la participación ciudadana



## ESTRATEGIA MUNICIPAL MOVILIDAD EN BICICLETA.



### Programa de Acción Climática Municipal

**Municipio de García, Nuevo León** — Una hoja de ruta estratégica hacia un desarrollo sostenible, resiliente y socialmente inclusivo, impulsada por el presidente municipal MDODA, Manuel Guerra Cavazos.

GARCÍA, NUEVO LEÓN

2024–2050

#### Mensaje del Presidente Municipal

### Un Compromiso con el Futuro de García

Este instrumento, más que un documento técnico, representa una hoja de ruta estratégica orientada a construir un modelo de desarrollo sostenible, resiliente y socialmente inclusivo, alineado con los compromisos globales frente al cambio climático.

El Programa de Acción Climática Municipal de García surge como un esfuerzo para replantear la manera en que el municipio crece, se desarrolla y gestiona su entorno urbano y natural. Con él, García asume un papel proactivo en la construcción de un futuro sostenible, promoviendo la colaboración entre gobierno, sector privado, academia y sociedad civil.



## Un Municipio en Transformación

### Crecimiento Acelerado

Más de 397,205 habitantes (INEGI 2020) con tendencia de expansión sostenida en zonas residenciales e industriales.

### Retos Ambientales

Presión sobre recursos naturales, calidad del aire y disponibilidad hídrica derivados de la urbanización.

### Oportunidad Estratégica

Ubicación privilegiada en el AMM (Área Metropolitana de Monterrey) y una administración con visión de innovación y desarrollo urbano sostenible.

## Contexto Global: La Urgencia Climática

La crisis climática demanda acción urgente y coordinada a nivel mundial. Más de **110 países**, alrededor de **700 ciudades** y miles de empresas han asumido el compromiso de alcanzar emisiones netas cero hacia 2050.

Los edificios concentran aproximadamente **un tercio de las emisiones globales** de gases de efecto invernadero y una proporción similar de los residuos generados, según el PNUMA (2025). Son responsables del **32% del consumo energético mundial** y del **34% de las emisiones de CO<sub>2</sub>**.

⚠️ A pesar de avances, las edificaciones siguen siendo el sector con mayor potencial de reducción de emisiones sin explotar.

### Datos Clave

**110+**

**Países comprometidos**

Neutralidad de carbono al 2050

**700**

**Ciudades activas**

Con planes climáticos en marcha

**34%**

**Emisiones CO<sub>2</sub>**

Atribuibles a edificaciones globalmente





## Introducción

### García ante el Desafío Climático

El Municipio de García reconoce la necesidad de actuar con visión estratégica ante los retos ambientales derivados de su acelerado crecimiento urbano, su integración al área metropolitana de Monterrey y su alta exposición a fenómenos climáticos extremos. La zona metropolitana enfrenta de manera recurrente altos niveles de contaminación atmosférica por partículas **PM10 y PM2.5**, derivadas de fuentes industriales, transporte y polvo resuspendido.



## Estructura del Programa

Este Programa de Acción Climática Municipal se organiza en once apartados que abarcan desde el diagnóstico hasta el monitoreo continuo, construyendo una ruta clara de transformación sostenible.

<p>01</p> <p><b>Antecedentes y Situación de Partida</b></p> <p>Diagnóstico territorial, climático y socioeconómico del municipio.</p>	<p>02</p> <p><b>Visión, Objetivos y Orientaciones Estratégicas</b></p> <p>Marco de referencia para guiar la acción climática municipal.</p>	<p>03</p> <p><b>Evaluación de Línea Base e Identificación de Brechas</b></p> <p>Medición del punto de partida y diagnóstico de áreas de mejora.</p>
<p>04</p> <p><b>Acciones Transformadoras y Plan de Ejecución</b></p> <p>Estrategias concretas organizadas por pilares y plazos.</p>	<p>05</p> <p><b>Proyectos Piloto, Monitoreo y Seguimiento</b></p> <p>Mecanismos de evaluación, reporte y mejora continua.</p>	





## Sobre el Municipio de García



García forma parte del estado de Nuevo León y se integra al Área Metropolitana de Monterrey. Con más de **397,205 habitantes**, se ha convertido en una de las principales zonas de expansión urbana de la región.

### Transformación Territorial

El municipio ha pasado de una vocación semi-rural a consolidarse como un nodo estratégico metropolitano. Esta dinámica impulsa el desarrollo económico, pero genera retos en infraestructura, movilidad y sostenibilidad ambiental.

- ① El AMM concentra más de **cinco millones de habitantes** y representa uno de los principales motores económicos del país, generando presiones significativas sobre recursos naturales.



## Oportunidad Única de Crecimiento Ordenado

A pesar de sus retos, el municipio cuenta con una **oportunidad estratégica única**: orientar su crecimiento desde una etapa de consolidación hacia un modelo de desarrollo sostenible, resiliente e innovador, que le permita posicionarse como referente en el Área Metropolitana de Monterrey. La expansión hacia nuevas zonas habitacionales y la cercanía con áreas industriales demandan una planeación proactiva y visionaria.



## Condiciones Climáticas y Biofísicas



### Temperatura Media

Oscila entre **18°C y 24°C** anuales. El 65% del territorio se encuentra entre 18°C y 20°C, con picos de hasta 40°C en verano.



### Precipitación Variable

Entre **300 y 600 mm** anuales. El 65% del territorio recibe entre 200 y 300 mm, confirmando el carácter predominantemente seco.



### Topografía Compleja

La Sierra del Fraile genera efectos orográficos: lluvia en la vertiente este y **sombra orográfica** en la oeste.



### Eventos Extremos

Entre **0 y 20 días** de heladas anuales y hasta 2 días de granizadas, representando riesgos para infraestructura y salud.

## Región Biogeográfica

### Clima Dominante

El clima es **seco semicálido (semiárido)**, con **veranos muy calurosos y a menudo extremos, e inviernos moderadamente fríos**.

- Precipitación bajo durante todo el año
- Baja humedad relativa
- Alta evapotranspiración
- Condiciones desérticas prevalentes

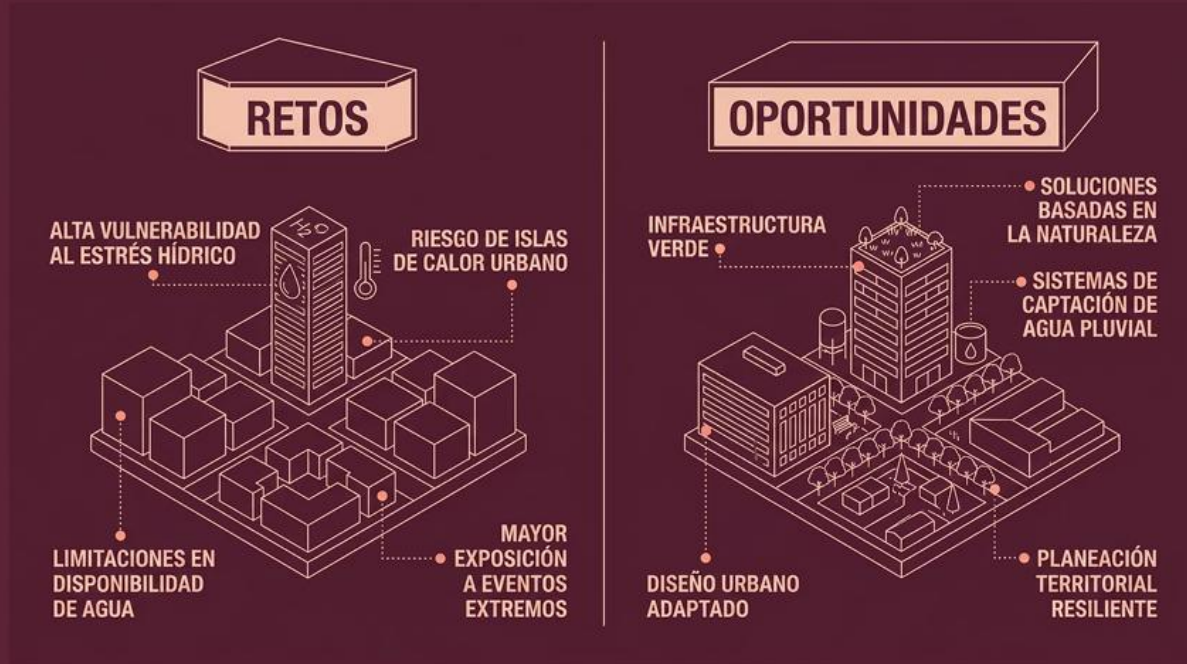
### Vulnerabilidad Hidrica

Estas características hacen que el municipio sea **altamente vulnerable al estrés hídrico** y a procesos de desertificación. García comparte los desafíos estructurales de Nuevo León: estrés hídrico, sequías prolongadas y alta dependencia de fuentes externas de abastecimiento.

⚠ El municipio requiere modelos de desarrollo urbano que integren el uso eficiente del agua, la captación pluvial y la gestión sostenible del recurso hídrico.

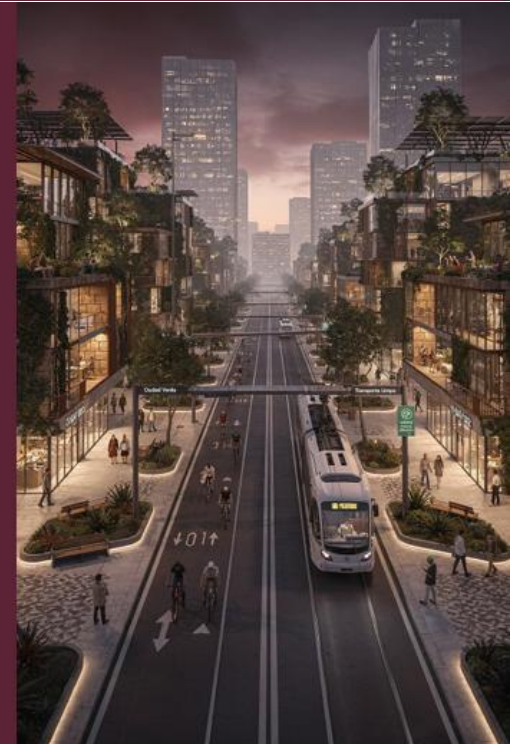


## Implicaciones para la Acción Climática



## Visión del Programa

El Municipio de García asume el compromiso de consolidarse como un territorio en crecimiento ordenado, resiliente y sostenible, mediante la transición hacia un entorno construido con bajas emisiones de carbono, adaptado a las condiciones climáticas locales y eficiente en el uso de sus recursos.





## Pilares de la Visión Estratégica



### Políticas Públicas Innovadoras

Fortalecimiento institucional y regulación efectiva para una transición progresiva y multisectorial.



### Participación Ciudadana

Mecanismos inclusivos de toma de decisiones que construyan soluciones desde lo local.



### Financiamiento Estratégico

Acceso a mecanismos financieros climáticos para acelerar la inversión en infraestructura sostenible.



### Soluciones Adaptadas

Respuestas específicas a la realidad de aridez, variabilidad térmica y estrés hídrico del territorio.

## Objetivos: Corto Plazo

2024 - 2027

### Transformación Institucional

Iniciar la integración de criterios de eficiencia energética, hídrica y confort térmico en reglamentos de construcción y desarrollo urbano.

### Proyectos Piloto

Desarrollar pilotos en captación de agua pluvial, techos fríos, edificaciones de bajo consumo energético e infraestructura verde.

### Capacitación y Cultura

Capacitar a funcionarios, desarrolladores y ciudadanos en sostenibilidad, eficiencia de recursos y adaptación climática.

### Mitigación de Islas de Calor

Promover infraestructura verde y arbolado urbano para reducir el efecto de isla de calor en zonas prioritarias.



## Objetivos: Mediano Plazo

2027 - 2035

### 1 Marco Normativo Robusto

Consolidar estándares progresivos para edificaciones orientados a desarrollos de bajas emisiones o carbono casi nulo.

### 2 Rehabilitación de Vivienda

Implementar programas de rehabilitación priorizando zonas de mayor vulnerabilidad social y climática.

### 3 Infraestructura Resiliente

Desarrollar sistemas de captación pluvial, espacios públicos adaptados y corredores verdes.

### 1 Incentivos para Tecnologías

Fiscales, financiamiento verde y programas de apoyo técnico para impulsar la adopción de soluciones sostenibles.

### 2 Sistema de Monitoreo

Implementar un sistema municipal de reporte y evaluación de emisiones, consumo energético y uso del agua.

### 3 Planeación Resiliente

Integrar criterios de resiliencia climática en la planeación urbana, evitando expansión desordenada.

## Objetivos: Largo Plazo

2035 - 2050

### Modelo Bajo en Carbono

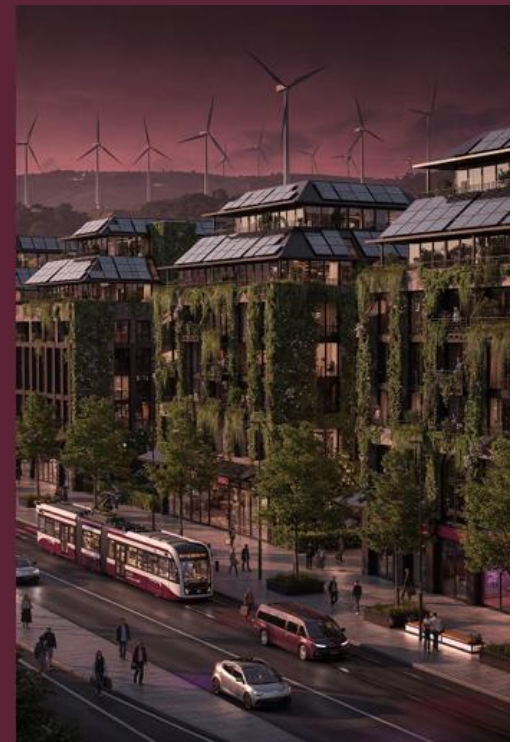
Desarrollo urbano resiliente a condiciones de aridez, estrés hídrico y temperaturas extremas.

### Marco Regulatorio Completo

Eficiencia energética, gestión sostenible del agua, energías limpias y materiales de bajo impacto ambiental.

### Parque Edificado Rehabilitado

Al menos 30-35% del parque existente rehabilitado con criterios de eficiencia y resiliencia climática.





## Metas de Implementación por Horizonte



El horizonte progresivo hacia 2050 considera las condiciones reales del municipio: crecimiento acelerado, estrés hídrico, clima árido y presión ambiental metropolitana, asegurando metas alcanzables y medibles en cada etapa.





## Alineación Estratégica

La visión y los objetivos del Programa de Acción Climática Municipal de García se alinean con múltiples marcos de referencia internacionales, nacionales y regionales, asegurando coherencia y acceso a recursos.



### Compromisos Internacionales

Neutralidad de carbono al 2050 y Acuerdo de París sobre cambio climático.



### Planeación Metropolitana

Instrumentos de planeación estatal del Área Metropolitana de Monterrey y Nuevo León.



### Gestión de Recursos

Políticas de gestión eficiente del agua, calidad del aire y adaptación climática regional.



### Desarrollo Urbano Sostenible

Estrategias nacionales de resiliencia climática aplicables al contexto de Nuevo León.

## Orientaciones Estratégicas del Programa

Las orientaciones estratégicas funcionan como **principios rectores** que aseguran que la transición sea viable, justa, incluyente y alineada a la realidad del municipio. Son el marco que guía cada acción, cada inversión y cada decisión de política pública en materia climática.





## Líneas de Acción Prioritarias



### Justicia Climática y Equidad Territorial

Priorizar colonias con mayor vulnerabilidad social y ambiental, promoviendo el acceso equitativo a servicios, vivienda digna y soluciones de adaptación climática.



### Participación Ciudadana

Mecanismos inclusivos con sector académico, privado y ciudadanía para abordar problemáticas compartidas como calidad del aire, crecimiento urbano y gestión del agua.



### Mitigación y Adaptación en el Entorno Construido

Captación pluvial, techos fríos, diseño bioclimático y rehabilitación de vivienda para responder a las condiciones climáticas del municipio.

## Más Líneas de Acción Prioritarias



### Financiamiento Climático y Desarrollo Sostenible

Fondos municipales mixtos, alianzas público-privadas y acceso a financiamiento estatal, nacional e internacional para acelerar la implementación.



### Transición Energética y Eficiencia de Recursos

Energías limpias en equipamiento municipal, reducción del consumo en viviendas y tecnologías de bajo consumo hídrico para reducir costos y mejorar sostenibilidad.



### Adaptación Climática y Resiliencia Urbana

Áreas verdes, corredores verdes, ecotecnias adaptadas a climas áridos y planeación urbana que reduzca riesgos por inundaciones y sequías.



## Plan de Ejecución: Estructura de Pilares

### Pilar 1 Desarrollo de Capacidades

- concientización
- fortalecimiento institucional
- capacitación técnica

### Pilar 2 Infraestructura Verde y Azul

- estrategia contra islas de calor
- captación de agua

### Pilar 3 Financiamiento Sostenible

- financiamiento verde
- certificaciones

### Pilar 4 Movilidad Sostenible

- infraestructura peatonal
- sistemas de movilidad alternativa

Cada pilar agrupa acciones estratégicas con responsables, plazos, co-beneficios e indicadores claramente definidos, alineados a las condiciones reales del municipio.

## Acción 1: Concientización y Cultura Climática

Impulsar campañas de concientización enfocadas en el impacto de los hábitos de consumo en viviendas y edificaciones, promoviendo el uso eficiente del agua, la energía y materiales sostenibles, particularmente en zonas de crecimiento habitacional reciente.

### Co-beneficios

- Reducción del consumo de agua en un municipio con estrés hídrico
- Disminución del gasto energético en hogares
- Fortalecimiento de la cultura ambiental ciudadana

### Hitos Clave

- Diseñar campañas de ahorro de agua, energía y adaptación al calor extremo
- Talleres comunitarios en colonias prioritarias
- Difusión en redes sociales, escuelas y espacios públicos
- Crear ventanilla municipal de atención climática

🕒 Plazo: Corto plazo (2024-2027) · Responsable: Secretaría de Medio Ambiente y Seres Sintientes



## Acción 2: Fortalecimiento Técnico e Institucional

Fortalecer las capacidades técnicas del municipio para integrar criterios de **resiliencia climática** en el desarrollo urbano, considerando los costos económicos, sociales y ambientales de no actuar frente al cambio climático.

### Reglamentos

Incorporar criterios de resiliencia en construcción y planeación urbana

### Atlas de Riesgos

Actualizar y fortalecer el Atlas de Riesgos del Municipio

### Capacitación

Programas para funcionarios, desarrolladores y sector construcción

### Supervisión

Establecer mecanismos de cumplimiento normativo climático



## Acción 3: Capacitación en Construcción Sostenible

### Objetivo

Desarrollar capacidades técnicas en el sector de la construcción para evaluar el impacto ambiental, energético e hídrico de los proyectos, considerando el clima árido y el crecimiento acelerado de García.

### Aliados Clave

- UANL y Tec de Monterrey
- Colegios de arquitectos e ingenieros
- Gobierno Municipal de García

### Línea de Tiempo de Hitos

- Integrar criterios de sostenibilidad e hídricos en reglamentos de construcción
- Crear herramientas locales para evaluar consumo de agua, energía e impacto térmico
- Generar base de datos de materiales adaptados al clima árido
- Promover materiales térmicamente eficientes y de bajo consumo hídrico





## Acción 1: Estrategia contra Islas de Calor

Implementar medidas integrales para reducir el efecto de islas de calor urbano en García, mediante el incremento de cobertura vegetal, arborización urbana e infraestructura verde adaptada al **clima seco** del municipio. Crítico ante temperaturas de hasta 40°C en verano, baja cobertura vegetal en zonas de expansión y alta superficie impermeable.

### Islas de Calor: Plan de Acción

#### Hitos de Implementación

01

##### Mapeo de Calor

Elaborar y publicar mapas de calor del municipio e identificar zonas críticas.

02

##### Campañas de Arborización

Implementar en zonas prioritarias con mayor calor y menor vegetación.

03

##### Incentivos Verdes

Techos fríos, techos verdes y pavimentos permeables en nuevos desarrollos.

04

##### Integración Normativa

Criterios climáticos en nuevos desarrollos urbanos desde el diseño.

#### Indicadores de Éxito

##### Cobertura Vegetal

Incremento del porcentaje de cobertura vegetal urbana

##### Arborización

Número de árboles plantados y tasa de sobrevivencia

##### Temperatura

Reducción de temperatura en zonas intervenidas (°C)

##### Proyectos Verdes

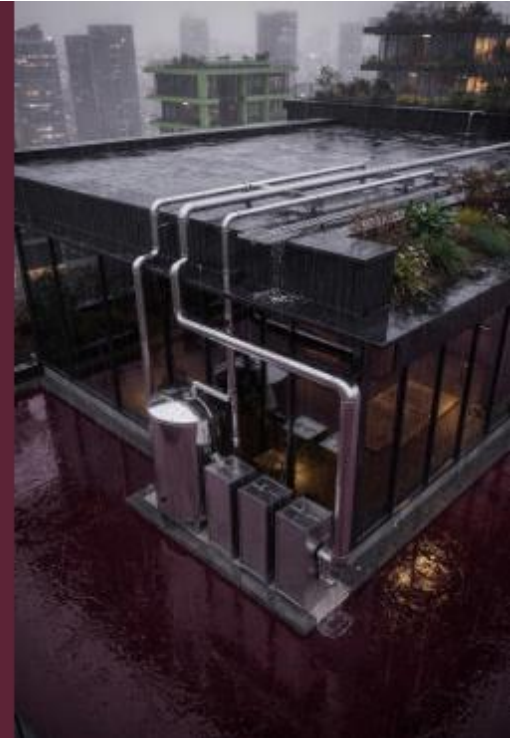
Número de proyectos con infraestructura verde implementada





## Acción 2: Captación e Infiltración de Agua

Promover un modelo de desarrollo urbano orientado a la captación, almacenamiento e infiltración del agua mediante **infraestructura azul adaptada** a condiciones de aridez y estrés hídrico. Esta estrategia responde directamente a la baja precipitación del municipio (300-600 mm anuales), la alta demanda hídrica por crecimiento urbano y las sequías recurrentes en Nuevo León.



## Infraestructura Azul: Componentes y Metas



### Captación Pluvial

Sistemas de captación en viviendas y edificios públicos para reducir la dependencia de agua potable de red.



### Jardines de Lluvia

Infraestructura urbana en espacios públicos que capta y filtra el agua pluvial, recargando acuíferos locales.



### Reutilización de Aguas Grises

Infraestructura para reutilización en riego y sanitarios, reduciendo el consumo de agua potable hasta en un 30%.



### Infiltración y Recarga

Soluciones de infiltración para recarga de acuíferos, mejorando la resiliencia hídrica a largo plazo.

- ✔ Meta: Reducir el consumo de agua potable y aumentar el volumen de agua captada (m<sup>3</sup>) en proyectos implementados en colonias prioritarias.





## Impulsando el Financiamiento Verde



### Instrumentos Clave

#### Guía Municipal de Financiamiento Verde

Herramienta de acceso para desarrolladores y ciudadanos

#### Certificación Municipal Sostenible

Sistema de reconocimiento en construcción eficiente

#### Alianzas con Banca Verde

Convenios con instituciones financieras para proyectos sostenibles

#### Sostenibilidad en Licencias

Criterios verdes como requisito en licencias de construcción

Desarrollar programas de capacitación y acceso a financiamiento para acelerar la implementación de proyectos sostenibles en vivienda eficiente, infraestructura verde y azul, y eficiencia energética e hídrica.

## Transformando la Movilidad en García

García enfrenta una **alta dependencia del automóvil** derivada de su crecimiento habitacional en zonas periféricas, conectividad limitada y acceso restringido a transporte público eficiente. Esto impacta directamente en la calidad del aire, los tiempos de traslado, la seguridad vial y la calidad de vida. Este pilar busca transformar la movilidad hacia un modelo más accesible, seguro y sostenible.





## Acción 1: Infraestructura Peatonal Resiliente

Promover el desarrollo de infraestructura urbana centrada en el peatón mediante la mejora de banquetas, espacios públicos, conectividad urbana y soluciones de infraestructura verde que **reduzcan el calor urbano** y mejoren la movilidad cotidiana.

### Hitos de Implementación

- Diagnosticar zonas con baja conectividad peatonal en el municipio
- Intervenir colonias prioritarias con banquetas seguras, sombra y arborización
- Crear un Plan Maestro de Movilidad Peatonal de García
- Establecer mantenimiento permanente de infraestructura peatonal

### Co-beneficios

- Reducción de accidentes viales
- Mejora del entorno urbano
- Disminución del calor en espacios públicos
- Mayor calidad de vida

### Indicadores

- % de población que percibe caminar como seguro
- m<sup>2</sup> de infraestructura peatonal intervenida
- Reducción de accidentes peatonales



## Acción 2: Sistema Integral de Movilidad Sostenible

### Diagnóstico de Movilidad

Análisis de rutas de transporte actuales y necesidades de conectividad con el Área Metropolitana.

### Transporte Público Mejorado

Coordinación con el Estado para optimizar rutas hacia y desde García, reduciendo tiempos de traslado.

### Infraestructura Ciclista

Implementación de ciclovías en zonas clave del municipio con conectividad real para los ciudadanos.

### Incentivos Alternativos

Esquemas para bicicletas, transporte compartido y movilidad eléctrica en desarrollos nuevos.





## Sistema de Monitoreo y Seguimiento



El Municipio de García establecerá un **sistema integral de monitoreo, evaluación y seguimiento** para garantizar la implementación efectiva del Programa, con indicadores claros, verificables y alineados a los objetivos municipales.

El sistema medirá avances, corregirá desviaciones y asegurará resultados concretos en las áreas prioritarias del municipio: agua, temperatura, energía, movilidad y gobernanza.

- Los proyectos piloto municipales servirán como modelos replicables para el resto del territorio.

## Indicadores Estratégicos por Eje



### Agua y Resiliencia Hídrica

- Reducción en consumo de agua potable por vivienda
- Volumen de agua captada (m<sup>3</sup>)
- Número de sistemas de captación pluvial instalados



### Clima y Temperatura Urbana

- Reducción de temperatura en zonas intervenidas
- Incremento de cobertura vegetal (%)
- Proyectos de infraestructura verde implementados



### Energía y Edificaciones

- Reducción del consumo energético en edificios públicos
- Número de edificaciones con criterios sostenibles
- Tecnologías eficientes implementadas



### Movilidad

- Reducción del uso del automóvil
- Infraestructura peatonal y ciclista construida (km)
- Usuarios beneficiados por transporte público





## Gobernanza y Cultura Ambiental

### Indicadores de Gobernanza



#### Personal capacitado

Meta a corto plazo para funcionarios clave del municipio



#### Instrumentos normativos

Publicados e implementados en el corto plazo

### Enfoque Social y Territorial

El sistema de monitoreo incorpora criterios de **equidad territorial** y atención a zonas vulnerables, asegurando que la acción climática beneficie directamente a las comunidades con mayores necesidades.

- Número de campañas implementadas por colonia
- Ciudadanos capacitados en cultura ambiental
- Nivel de participación ciudadana en proyectos
- Cobertura de zonas de alta vulnerabilidad



## Mecanismos de Reporte y Transparencia

### Informes Anuales de Avances

Documentos periódicos que reportan el estado de cada indicador y el cumplimiento de las metas establecidas por horizonte temporal.



### Tableros Digitales de Indicadores

Plataformas en línea accesibles al público que permiten el seguimiento en tiempo real del progreso del Programa.

### Reportes Ciudadanos Accesibles

Mecanismos para que la ciudadanía acceda a información clara sobre los avances y resultados de las acciones climáticas.



### Evaluaciones Externas Periódicas

Revisiones independientes que validan el cumplimiento de compromisos y la efectividad de las estrategias implementadas.



## García en un Momento Decisivo

El Municipio de García se encuentra en un **momento decisivo de su historia**. Su acelerado crecimiento urbano, su integración metropolitana y los desafíos ambientales que enfrenta no solo representan retos, sino también una oportunidad única para definir el rumbo de su desarrollo. A lo largo de este Programa, se ha construido una visión clara: transformar a García en un municipio resiliente, sostenible y preparado para el futuro.





## Lo Que Este Programa Significa



### Reducir Vulnerabilidad

Disminuir la exposición del municipio ante el cambio climático: olas de calor, sequías e inundaciones.



### Mejorar Calidad de Vida

Comunidades más seguras, aire más limpio, espacios públicos resilientes y viviendas más eficientes.



### Optimizar Recursos

Uso eficiente del agua y la energía para reducir costos y fortalecer la sostenibilidad del municipio.



### Fortalecer Competitividad

Posicionar a García como referente en desarrollo urbano sostenible dentro del Área Metropolitana de Monterrey.



## Una Tarea Compartida



### El Rol de Cada Actor

Este esfuerzo no puede entenderse sin la participación de todos. La acción climática no es responsabilidad de unos cuantos — es una **tarea compartida**.



#### Gobierno Municipal

Liderazgo, regulación, financiamiento y coordinación interinstitucional.



#### Sector Privado

Inversión, innovación tecnológica y construcción sostenible.



#### Academia

Investigación aplicada, capacitación técnica y generación de conocimiento local.



#### Ciudadanía

Participación activa, cultura ambiental y corresponsabilidad en el cuidado del territorio.





## El Futuro No se Improvisa. Se Construye.

El verdadero valor de este programa radica en su capacidad de convertirse en acciones visibles: en **árboles plantados**, en agua aprovechada, en viviendas más eficientes, en calles más seguras y en un municipio mejor preparado para el futuro.

### Visión

Un García que no repite los errores del pasado, sino que aprende, innova y actúa con responsabilidad.

### Responsabilidad

Compromisos concretos que trascienden administraciones y generan resultados tangibles para la ciudadanía.

### Liderazgo

García como referente emergente en desarrollo urbano sostenible y acción climática en Nuevo León.

En García, ya comenzamos.





# Gaceta Municipal Oficial



<https://garcia.gob.mx/>